

Jämställdhet på väg

- ett lektionsmaterial för
fordons- och transportprogrammet



Lektionsmaterial

Gymnasieskolans fordons- och transportprogram

Introduktion:

“Skolan ska aktivt och medvetet främja elevernas lika rättigheter och möjligheter oberoende av könstillhörighet. Skolan har också ett ansvar för att synliggöra och motverka könsmönster som begränsar elevernas lärande, val och utveckling. Eleverna ska uppmuntras att utveckla sina förmågor och intressen utan att begränsas av föreställningar om vad som är kvinnligt och manligt. Skolan ska också verka för att eleverna möts och arbetar tillsammans oberoende av könstillhörighet. Oavsett om utbildningen är förlagd till en arbetsplats eller äger rum i skolan ska den präglas av ett jämställdhetsperspektiv.” - Läroplan för gymnasiet (Gy11), En likvärdig utbildning.

I läroplanen för gymnasieskolan framgår att skolan har ansvar för att lyfta, diskutera och ge kunskap kring jämställdhet som en del av alla elevers utbildning. Syftet med detta lektionsmaterial är att på ett tillgängligt och enkelt vis ge eleverna kunskap och möjlighet till reflektion kring jämställdhet, specifikt kopplat till fordon och transport.

Materialet är framtaget för Motorbranschens Arbetsgivareförbund, en del av Transportföretagen, av Irja Berntson och Sara Ihlman, legitimerade lärare och konsulter på Add Gender.

Du som yrkeslärare är många elevers första möte med fordons- och transportbranschen, därför är du en väldigt viktig förebild. Ofta landar läroplanens värdegrundsarbete hos de lärare som undervisar i teoretiska ämnen, eller hos de som tycker det är intressant med normer och jämställdhet.

Vi vill med detta material ge dig som yrkeslärare en möjlighet att utifrån din erfarenhet och ditt perspektiv ge eleverna kunskap och ett tryggt forum att diskutera frågor som kan vara lite känsliga och svåra att prata om.

Oavsett vilken eller vilka delar av lektionsmaterialet du använder kan det vara bra att följa upp de diskussioner som uppstår. Att prata om normer och jämställdhet kan röra upp känslor hos eleverna, vilket är bra att tänka på inför arbetet.

Avsluta varje pass med en utcheckning där eleverna var för sig, eller i grupp om det känns tryggt, får reflektera över innehållet. Det kan göras skriftligt eller muntligt.

Efter några dagar kan det vara bra att följa upp igen med frågor om det är något speciellt eleverna har funderat kring sedan sist.

Frågor och svar om materialet

Vem riktar sig materialet till?

Materialet riktar sig till lärare på fordons- och transportprogrammet.

Vem ligger bakom materialet?

Materialet är framtaget för Motorbranschens Arbetsgivareförbund, en del av Transportföretagen, av Irja Berntson och Sara Ihlman, båda legitimerade lärare och konsulter hos Add Gender.

Behöver jag kunna en massa om jämställdhet, genus och normkritik för att kunna använda materialet?

Det behövs inte. Alla ska kunna använda det, oavsett förkunskaper. Varje uppgift har en introducerande text med den fakta och bakgrundsförståelse som eleverna behöver för att kunna genomföra uppgiften. Vi som har gjort materialet är själva lärare, och har skrivit texterna utifrån perspektivet "så här skulle vi förklara detta för våra egna elever". Om du vill kan du använda den rakt av när du genomför lektionerna. Om du vill lägga till mer fakta, eller använda andra exempel än de som föreslås, kan du göra det också.

Varför ska vi använda just det här materialet?

Detta material täcker in både moment som rör kapitel 2.2 i Gy11: Normer och värden och delar av det programspecifika centrala innehållet för fordons- och transportprogrammet. Lektionerna innehåller olika delar som du kan använda tillsammans eller var för sig, beroende på hur mycket tid ni har till förfogande.

Kan materialet användas på andra program?

Stora delar av materialet går att anpassa utifrån de egna förutsättningarna och kan utgöra del av det centrala innehållet i till exempel svenska och samhällskunskap. Dessutom finns ytterligare ett material med lektioner som föreslås inför prao för grundskolans ämnen bild, matematik, samhällskunskap och svenska. Det kan även användas som en förberedelse inför elevernas arbetsplatsförlagda undervisning på vilket yrkesprogram som helst.

Hur är materialet kopplat till läroplanerna?

Materialet har sin grund i läroplanen för gymnasieskolan, Gy11, och det programspecifika innehållet för fordons- och Transportprogrammet. Till varje lektion finns en ruta där du tydligt kan se vilka delar i läroplanerna som berörs.

Hur lång tid tar lektionerna att genomföra?

Lektionerna är uppdelade i kortare moment, så att det ska finnas naturliga brytpunkter för att avsluta och fortsätta med nästa moment vid nästa tillfälle. Utgångspunkten har varit att varje moment ska kunna hållas på 45 minuter, men beroende på hur grupperna fungerar kan det både gå fortare eller ta längre tid.

Innehåll

Att tänka på inför samtal	6
Lektion 1: Språk, jargong och kundbemötande.....	7
Del 1: Vem får säga vad, och var?.....	7
Del 2: Dilemman på arbetsplatsen.....	8
Del 3: Kunder och bemötande.....	9
Lektion 2: Vem är välkommen här?.....	10
Del 1: Normer kring utbildning och yrkesliv.....	10
Del 2: Normer som samverkar.....	11
Teflontestet.....	11
Lektion 3: Normer och riskbeteende.....	13
Del 1: Stereotypa könsroller.....	13
Del 2: Normer, gruppträck och riskbeteenden.....	15
Ord och begrepp	17
Länktips	18

Att tänka på inför samtal:

Jämställdhet och normer kan vara ett känsligt ämne i klassrummet, eftersom vi alla är med och skapar och upprätthåller normer både medvetet och omedvetet. Genom att hålla samtalet på en generell nivå och undvika att prata om individer kan vi synliggöra och diskutera normer på ett konstruktivt sätt.

När vi pratar om normer och beteenden finns ofta en rädsla för att "skapa dålig stämning". Dålig stämning gör att människor känner sig obekväma och kan leda till att man hellre väljer att inte lyfta en jobbig fråga. Att säga ifrån när du upplever till exempel sexism, rasism eller homofobi kan vara svårt, och när du väl gör det kan du mötas av bortförklaringar som "det var ju bara ett skämt" eller "men det var väl inte så farligt" och få sina känslor och upplevelser förminskade eller bortviftade.

Genom att skapa utrymme för normdiskussioner i klassrummet ger du eleverna möjlighet att vända perspektivet till att det är den som säger sexistiska, rasistiska eller homofoba saker som skapar den dåliga stämningen, och den som säger ifrån som skapar trygghet. Därför kan det vara bra att ge eleverna nycklar för hur de kan säga ifrån vid orättvis behandling och tillsammans stötta och bekräfta varandra. Här är några tips:

** Se till att alla röster blir hörda i samtalet. Det kan göras genom att låta grupperna ha tydliga ramar för sina samtal, till exempel turtagning.*

** Träna på att säga ifrån i trygga sammanhang. Genom att samla en uppsättning av "svar på tal" blir vi tryggare i att säga ifrån. Använd gärna situationerna i Lektion 1, del 2 som en utgångspunkt för en diskussion hur vi kan ge svar på tal. En universal-kommentar att ha i rockärmen är "Hur menar du nu?" till den som drar ett opassande skämt eller kommer med en ovälkommen kommentar.*

** Öva på att backa den som blir utsatt. Hur kan du som kollegial klasskompis stötta i en situation där någon blir utsatt?*

** Öva på att bekräfta varandra.*

Lektion 1: Språk, jargong och kundbemötande

Gyll 2.2 Normer och värden

Alla som arbetar i skolan ska

- medverka till att utveckla elevernas känsla för samhörighet, solidaritet och ansvar för människor också utanför den närmaste gruppen,
- aktivt främja likabehandling av individer och grupper

Programspecifikt innehåll fordons- och transportprogrammet: Förmåga att samarbeta och kommunicera med andra samt att använda begrepp och uttryck som är relevanta för ämnesområdet.

Centralt innehåll: Yrkesetik, kundbemötande, kommunikation och sambandet mellan människa och maskin.

Del 1: Vem får säga vad, och var?

Normer är som en slags osynliga regler för hur vi ska bete oss, se ut, vilka intressen vi har och hur vi kommunicerar med varandra. Den som kan anpassa sig efter dem kan smälta in i en grupp, och undvika att uppfattas som annorlunda eller som om den inte hör hemma där.

Det här innebär att vi ofta anpassar vårt sätt att prata utifrån sammanhanget vi är i. Vi pratar på ett visst sätt på jobbet, på ett annat med vår familj, och så vidare. Dessutom pratar vi på olika sätt i olika delar av landet. Olika sociala grupper som baseras på till exempel intresse, yrke eller utbildning kan ha olika sätt att uttrycka sig på. Unga människor har också ett visst sätt att prata, och äldre människor ett annat. Det som styr vad som är okej eller inte okej att säga i olika grupper eller sammanhang är hur normerna ser ut just där.

Låt eleverna diskutera i vilka sammanhang de själva har olika sätt att prata.

- Skriv upp de olika sammanhangen på tavlan och fyll på med exempel på saker som de kan säga i ett sammanhang men inte ett annat. Exempel på sammanhang kan vara skolan, kompisarna, familjen, idrottslaget, discord, onlinespel, appar som till exempel snapchat eller tiktok.
- Ur ett elevperspektiv, hur uppfattar de att jargongen är bland lärarna på yrkesgymnasiet?

Det finns ord och uttryck som är starkt värdeladdade. Språket förändras hela tiden, och en del ord som inte ansågs som kränkande eller nedvärderande förut är det idag. I en del grupper och sammanhang kan det också uppstå en jargong som är ganska hård, och som kan göra att människor blir ledsna och inte trivs så bra. Många gånger används den här typen av värdeladdade ord som skällsord eller "skämt".

Utifrån elevernas egna exempel i övningen innan, diskutera med dem vilka ord som används som skällsord, skämt eller kraftuttryck.

- Varför är de värdeladdade?
- Vilka konsekvenser kan det få när de använder orden?

Avsluta passet med en utcheckning. Låt eleverna fundera enskilt på frågorna och skriva ned sina reflektioner.

- Vad i dagens lektion kändes särskilt intressant? Varför?
- Fick något under dagens lektion dig att fundera över ditt eget beteende eller agerande? På vilket sätt?
- Fick något under dagens lektion dig att vilja ändra på något i ditt eget beteende eller sätt att tänka? På vilket sätt?



Del 2: Dilemman på arbetsplatsen

Statistik visar att kvinnor i mycket högre grad än män utsätts för sexuella trakasserier på arbetsplatsen (SCB, På tal om kvinnor och män, finns i länklistan, sid. 18). Mest utsatta är kvinnor i åldrarna 16-29 år, och de utsätts både av kollegor, chefer och av andra personer. Mest utsatta blir de av andra personer, det vill säga kunder, patienter, klienter, passagerare eller elever. När det kommer till arbetsplatser finns det lagar mot kränkande särbehandling och trakasserier, och även om det är arbetsgivarens ansvar att se till att lagen följs är det allas ansvar att vara goda kollegor och stötta varandra.

Ett sätt att göra eleverna mer förberedda på hur de kan hantera svåra situationer som kan uppstå i arbetslivet är att diskutera dem tillsammans. Du kan antingen läsa upp eller återberätta dessa situationer och använda dem som diskussionsmaterial, eller använda dem som grund för forumspel.

Situation 1:

En äldre man kommer in till verkstaden med sin bil. Det är serviceteknikern Lina, 22 år och ganska nyanställd, som tar emot honom. Han blir arg och säger att han vill ha en "riktig bilmekaniker, inte nån liten flicksnärta som inte kan nåt om bilar".

Låt eleverna diskutera. Skriv upp deras förslag på tavlan.

Hur kan du hantera detta om du är:

1. Lina själv
2. Linas kollega
3. Linas chef

Situation 2:

Fältteknikern Anna åker ut till en kund. Oftast är det hennes kollega Amir som åker ut, men han är sjuk så Anna tar det här kundbesöket. Amir har sagt att det är lugnt hos just den kunden. Medan Amir jobbar brukar kunden gå och ta en kaffe, så att Amir kan arbeta ostört. Men när Anna är där står kunden snett bakom henne och tittar på. Han ställer en massa frågor om vad hon gör och varför. Dessutom tittar han på henne på ett sätt som gör att hon känner sig obekvämt.

Låt eleverna diskutera. Skriv upp deras förslag på tavlan.

Hur kan du hantera detta om du är:

1. Anna själv
2. Amir
3. Annas chef

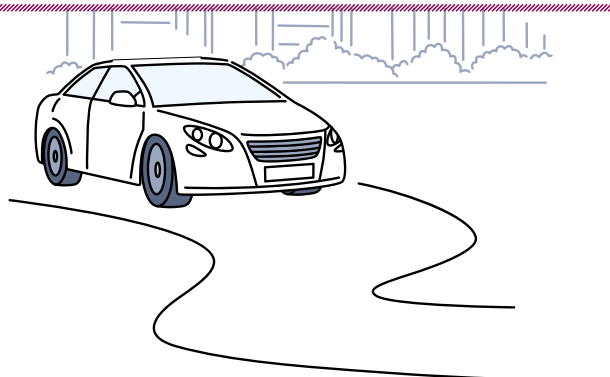
Situation 3:

Felix och Linnea ska ut på sin första praktik. De har fått plats på en ganska liten lokal verkstad, och det känns kul att de äntligen kommer att få göra saker "på riktigt". När de kommer dit tittar handledaren på Linnea och säger "Oj, vi har bara ett omklädningsrum." "Du får byta om på toaletten."

Låt eleverna diskutera. Skriv upp deras förslag på tavlan.

Hur kan du hantera detta om du är:

1. Linnea
2. Felix
3. Skolans ansvariga för praktikplatser



Situation 4:

En kund ringer. Det är serviceteknikern Eva, 42 år och en av de mest erfarna på stället, som svarar i telefon. Kunden beskriver sitt ärende och säger "Kan du kolla med grabbarna på golvet vad de tror." Eva förstår att kunden utgår ifrån att hennes jobb bara är att svara i telefon, men orkar inte ta diskussionen just då. Hon svarar "Javisst, häng kvar några minuter." Sedan låter hon kunden vänta medan hon svarar på ett par mejl. När hon tar upp telefonen igen ger hon kunden det svar hon egentligen redan hade, men låtsas att hon fått svaret av "en av grabbarna på golvet".

Låt eleverna diskutera.

Hur kan Eva svara de gånger hon orkar ta diskussionen?

Hur känns det att råka ut för sådana här situationer gång på gång på sin arbetsplats?

Avsluta passet med en utcheckning. Låt eleverna fundera enskilt på frågorna och skriva ned sina reflektioner.

- Vad i dagens lektion kändes särskilt intressant? Varför?
- Fick något under dagens lektion dig att fundera över ditt eget beteende eller agerande? På vilket sätt?
- Fick något under dagens lektion dig att vilja ändra på något i ditt eget beteende eller sätt att tänka? På vilket sätt?

Del 3: Kunder och bemötande

Det finns normer i samhället som påverkar vad vi förväntar oss att folk kan om bilar. Det kan göra att vi pratar på olika sätt med våra kunder beroende på vad vi tror om dem och deras förkunskaper. På samma sätt kan kunderna ha förutfattade meningar om vem i personalen som har tillräckliga kunskaper för att hjälpa dem med just deras fordon. Dessutom finns det olika status kopplade till olika yrken, vilket både påverkar hur vi bemöter våra kunder och hur kunderna bemöter oss.

Titta på filmen Ombytta roller (1 minut och 19 sekunder lång).

Den visar komikern Nour El Refai i rollen som bilmekniker och vänder upp och ned på normerna kring vem som förutsätts ha kunskap om bilar. Syftet med filmen är att lyfta en diskussion kring hur bemötandet kan vara för olika personer som besöker en bilverkstad.

<https://www.facebook.com/Utbildningsradion/videos/pk-mannen-ombytta-roller/391701834713041/>



Låt eleverna diskutera:

Vilka grupper förutsätts ha god kunskap om bilar?

Hur kan bemötandet se ut om den som kommer in för att köpa en bil eller lämna in sin bil på verkstaden är:

1. En medelålders man i kostym.
2. En ung kille i arbetsbyxor och varselväst.
3. En medelålders kvinna med slöja.
4. En ung tjej med ett litet barn med sig.
5. En äldre man som har sin vuxna dotter med som tolk.

Avsluta passet med en utcheckning. Låt eleverna fundera enskilt på frågorna och skriva ned sina reflektioner.

- Vad i dagens lektion kändes särskilt intressant? Varför?
- Fick något under dagens lektion dig att fundera över ditt eget beteende eller agerande? På vilket sätt?
- Fick något under dagens lektion dig att vilja ändra på något i ditt eget beteende eller sätt att tänka? På vilket sätt?

Lektion 2: Vem är välkommen här?

Gyll 2.2 Normer och värden

Alla som arbetar i skolan ska

- medverka till att utveckla elevernas känsla för samhörighet, solidaritet och ansvar för människor också utanför den närmaste gruppen,
- aktivt främja likabehandling av individer och grupper.

Del 1: Normer kring utbildning och yrkesliv

Gymnasieutbildningen i Sverige är väldigt könsuppdelad. Det innebär att tjejer oftare väljer vissa program, och killar väljer andra. Av alla nationella program på gymnasieskolan är det bara fyra program som har en jämn könsfördelning: restaurang och livsmedel, handel och administration, naturvetenskap samt ekonomi.

(Läs mer i På tal om kvinnor och män 2022, SCB, där du också hittar den statistik som behövs för uppgiften. Länk finns i länklistan, sid. 18))

Uppgift:

Titta på statistiken från fordons- och transportprogrammet.

- Varför är det färre tjejer än killar?
- Antalet tjejer på fordons- och transportprogrammet har ökat lite jämfört med tidigare år. Vad kan det bero på?
- Varför är tjejerna så många fler på transportsidan än fordonssidan?



Uppgift:

Låt eleverna titta på hur olika yrken framställs på nätet genom att göra en bildgoogling för olika yrken.

- Diskutera vilka normer som syns i bilderna.
- Stämmer bilderna överens med bilden eleverna har av de olika yrkena? Varför, eller varför inte?
- Testa gärna att göra sökningen på både svenska och engelska. Påverkas bildresultatet om de söker på engelska i stället för svenska?

Förslag på yrken:

Bilmekaniker - Car mechanic	Frisör - Hairdresser
Busschaufför - Bus driver	Snickare - Carpenter
Ekonom - Economist	Sjuksköterska - Nurse
Städare - Cleaner	Tandläkare - Dentist
Revisor - Accountant	Lärare - Teacher
Läkare - Doctor	

Avsluta passet med en utcheckning. Låt eleverna fundera enskilt på frågorna och skriva ned sina reflektioner.

- Vad i dagens lektion kändes särskilt intressant? Varför?
- Fick något under dagens lektion dig att fundera över ditt eget beteende eller agerande? På vilket sätt?
- Fick något under dagens lektion dig att vilja ändra på något i ditt eget beteende eller sätt att tänka? På vilket sätt?

Del 2: Normer som samverkar

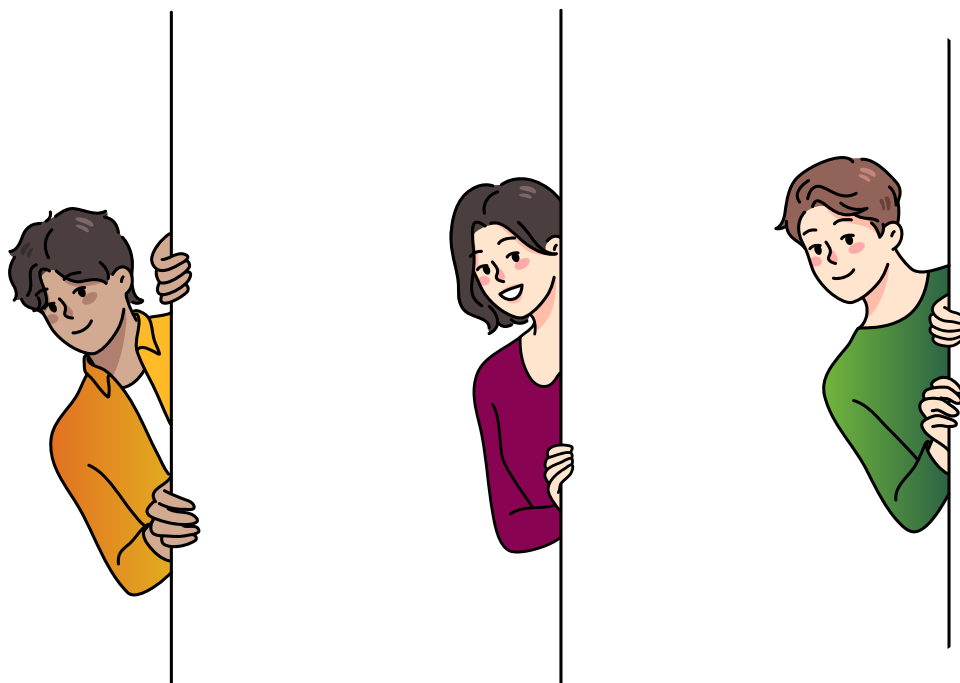
Normer är den uppsättning osynliga och ofta outtalade regler som finns för hur vi ska bete oss, vad vi ska vara intresserade av, vad vi förväntas vara bra på, och vad vi förväntas vara dåliga på. En del normer är inkluderande. Sådana normer bjuder in människor och gör det möjligt för fler att vara med. Andra normer är exkluderande. De utesluter vissa grupper och begränsar vilka som är välkomna.

Diskutera i mindre grupper:

- Vilka normer finns på fordons- och transportprogrammet? (För de som haft praktik, var det skillnad på skola och arbetsplats? På vilket sätt?)

Utgå från kön, men prata gärna om andra diskrimineringsgrunder, som religion, sexuell läggning, könsidentitet och funktion också.

- Finns det outtalade klädkoder eller regler för hur du kan och inte kan klä dig, som inte är kopplade till säkerhet eller annat relevant?
- Vilka normer kan vara exkluderande?
- Vilka normer kan vara inkluderande?
- Hur kan vi skapa fler inkluderande normer?



Teflontestet

Jämställdhet och normer kring kön (vad vi uppfattar som kvinnligt och manligt) är viktigt att vara medveten om, men det räcker inte helt för att förklara all ojämlikhet i samhället. Fler saker än kön spelar in, till exempel språk, utbildningsbakgrund, religion, ålder, inkomst och så vidare. Alla i gruppen “män” har inte fördelar och privilegier jämfört med alla i gruppen “kvinnor”. Till exempel kan en högutbildad, svenskfödd, medelålders kvinna ha betydligt mer makt och privilegier än en utlandsfödd ung man utan utbildning. Därför är det viktigt att förstå att olika normer samverkar, påverkar och ibland även förstärker varandra. Det kallas intersektionalitet.

Teflontestet kommer från Jämställdhetsmyndighetens rapport GÖR! Samlade metoder för jämställdhetsintegrering. Det visar olika områden där vi kan uppleva friktion eller skav på grund av olika normer. Friktioner kan vara allt från obehag, kommentarer, ovälkommet stirrande eller nonchalerande till tydlig diskriminering, hot och våld. Poängen med teflontestet är att bli medveten om hur vi själva påverkas av de normer som finns, och att förstå att andra inte har samma förutsättningar som vi. Det visar också hur intersektionalitet fungerar genom att tydliggöra att vi kan uppleva friktion på grund av vissa normer, men inte av andra.

Uppgift: Teflontestet

Visa upp eller dela ut mallen till deltagarna och låt dem reflektera i enskildhet.

Ingen behöver visa för andra hur den fyller i.

Samla sedan gruppen för gemensam reflektion utifrån exempelvis följande frågor:

- Hur kändes det att fylla i och få syn på resultatet i testet?
- Någon som är förvånad?
- Hur kan svaren se olika ut i olika sammanhang? (till exempel hemma privat jämfört med i skolan/ på arbetet)
- Hur kan jag använda dessa kunskaper/insikter om normer och privilegier konstruktivt?
- Hur kan vi förhålla oss till dessa resultat i gruppen på ett konstruktivt sätt?

Mall: Teflontestet

Jag stöter på friktion, krångel eller motstånd på grund av andra personers tankar och idéer om min/mitt:

	OFTA	IBLAND	SÄLLAN
Etnicitet			
Hudfärg			
Utbildningsbakgrund			
Kroppsstorlek			
Utseende			
Kön			
Könsidentitet eller -uttryck			
Sexuella läggning			
Religion eller annan trosuppfattning			
Ålder			
Annat			

Mall för Teflontestet kan laddas ner på transportforetagen.se/teflontestet

Exempel på friktion kan vara:

Jag är orolig för att jag inte får jobbet eller uppdraget

Jag är rädd för att bli utsatt för våld eller påhopp

Jag blir inte tagen på allvar

Jag får kommentarer/komplimanger baserat på mitt kön/utseende istället för min kompetens

Jag måste försvara den jag är eller det jag gör

Jag blir uttittad

Jag blir osynliggjord eller nonchalerad

Jag blir ifrågasatt

Jag blir gjord till en representant för en särskild grupp

Jag blir mobbad

Jag måste dölja delar av mitt liv

Uppgift:

Om ni gjort del I av lektionen innan: Påminn eleverna om den bildgoogling de gjorde tidigare. Nu när de vet mer om hur olika normer kan förstärka varandra, och hur normer påverkar vardagen för oss människor, vad tänker de nu om vem som får representera vilka yrken?

Avsluta passet med en utcheckning. Låt eleverna fundera enskilt på frågorna och skriva ned sina reflektioner.

- Vad i dagens lektion kändes särskilt intressant? Varför?
- Fick något under dagens lektion dig att fundera över ditt eget beteende eller agerande? På vilket sätt?
- Fick något under dagens lektion dig att vilja ändra på något i ditt eget beteende eller sätt att tänka? På vilket sätt?

Lektion 3: Normer och riskbeteende

Programgemensam kurs fordons- och transportprogrammet: Eleven ska ha förmåga att bedöma olika typer av trafiksituationer utifrån hur mänskliga faktorer och riskbeteenden påverkar i trafiken.

Centralt innehåll: Regler i trafiken. Faktorer som påverkar människans beteende i trafiken och hur olika beteenden påverkar trafiksäkerheten, inklusive riskfaktorer i trafiken.

Del 1: Stereotypa könsroller

Könsroller eller genusroller är de roller vi får lära oss att vi förväntas ha, baserat på våra kön. De hänger alltså inte ihop med biologi, utan med förväntningar från andra människor och från samhället. Förväntningarna kan handla om beteende, intresse, utseende, styrkor, svagheter och vem vi förväntas bli kär i. Könsroller är ofta stereotypa, det vill säga förenklade och generaliserade. En stereotyp är när något, ibland felaktigt, uppfattas som typiskt eller extra vanligt för en viss grupp människor, och skapar en slags sanning som vi tror gäller för alla i den gruppen. Men på samma sätt som det finns människor som passar in i den stereotypa bilden, finns det också många som den inte stämmer för.

Uppgift:

Vilka egenskaper och intressen är “typiskt manliga” och “typiskt kvinnliga”?

Låt gruppen brainstorma och gör två listor gemensamt på tavlan.

Reflektera och diskutera:

- Hur vet ni vilka som är manliga respektive kvinnliga?
- Hur värderas de olika sidorna (hög/låg status), och kan alla oavsett kön välja fritt mellan dem?
- Vad kan det få för konsekvenser att välja från “fel” sida?



Normer och risker på arbetsplatsen

Varje år skadas omkring 10 000 personer allvarligt, med minst 14 dagars sjukskrivning som följd, i arbetsplatsolyckor. 9 av 10 av alla som dör i arbetsplatsolyckor är män. Det är oftast yngre som skadas, men skadorna blir mer allvarliga för äldre personer. De branscher som är värst drabbade är byggindustrin, transportsektorn samt jord- och skogsbruk. Enligt Arbetsmiljöverket har det visat sig att normer kring manlighet påverkar attityderna till säkerhet på arbetsplatsen och gör att det uppstår risker i arbetsmiljön.

(Se Arbetsmiljöverkets rapport (2016-2017) om allvarliga arbetsplatsolyckor i länklistan sid 18).

Uppgift:

Titta på detta uttalande av Arbetsmiljöverkets generaldirektör Erna Zelmin-Ekenhem:

Arbetsmiljöverkets generaldirektör säger att det finns ideal inom industrin som hänger ihop med både kön och med yrke.

Diskutera med eleverna:

- Vilka köns- och yrkesideal tycker ni finns inom fordons- och transportbranschen?
- Tycker ni att de egenskaper hon räknar upp (fysisk styrka, uthållighet, förmåga att utstå smärta och praktisk kompetens) är kopplade till ett specifikt kön? I så fall på vilket sätt?
- Varför ser det ut så tror ni?
- Vad innebär "genustänk" när det kommer till risker i arbetsmiljön?

“ Citat

Forskningen visar att det i vissa fall kan handla om köns- och yrkesideal från en industriarbetartradition, där fysisk styrka, uthållighet, förmåga att utstå smärta och praktisk kompetens är viktiga ingredienser. Därför är det viktigt att arbetsgivare i styrning och ledning har ett genustänk i sitt arbete för att se vilka specifika risker det finns.

—Erna Zelmin-Ekenhem

Uppgift:

Ett sätt att göra eleverna mer förberedda på hur de kan hantera riskfyllda situationer som kan uppstå i arbetslivet är att diskutera dem tillsammans.

Situation: Hitta riskerna

Det är sent på eftermiddagen, en varm torsdag i juli. Anders är trött efter en hektisk vecka och det här är sista körningen innan semestern. Han började redan tidigt i morse. Det var stressigt att lasta på, och han lät bli att ta rast för att hinna ut med varorna till alla kunder i tid. Han vill komma hem så fort som möjligt. Det enda som är kvar är en pall med virke som ska levereras till ett husbygge. Mottagaren vinkar in honom på garagedriften. Den lutar ganska mycket. Anders parkerar bilen, hoppar ur och börjar lossa spännbanden medan mottagaren går och hämtar en pallyft.

Diskutera tillsammans:

- Vilka riskfaktorer finns för Anders i det här läget?
- Vad bör han tänka på?
- Hur kan han undvika att råka ut för en arbetsolycka i sådana här situationer?
- Vilka andra situationer kan ni komma på som innebär risker?

Avsluta passet med en utcheckning. Låt eleverna fundera enskilt på frågorna och skriva ned sina reflektioner.

- Vad i dagens lektion kändes särskilt intressant? Varför?
- Fick något under dagens lektion dig att fundera över ditt eget beteende eller agerande? På vilket sätt?
- Fick något under dagens lektion dig att vilja ändra på något i ditt eget beteende eller sätt att tänka? På vilket sätt?

Del 2: Normer, gruppträck och riskbeteenden

Machokultur (stereotyp mansroll)

En del av de normer som är förknippade med manlighet och maskulinitet kan leda till ett ökat riskbeteende, där personer riskerar att skada sig själv och andra. Att vara stark, klara sig själv, inte be om hjälp, jobba hårt och mycket och att hellre vara arg än ledsen är exempel på sådana normer. Genom att till exempel hindra små pojkar från att gråta när de slår sig eller säga att det är "tjejigt" att visa känslor (annat än ilska) bygger vi på normen att pojkar och män alltid ska vara tuffa och starka. Att vara självständig, kunna prestera eller vara stark kan vara hjälpsamt i många lägen. Problemen uppstår när vi känner att vi alltid måste vara på det sättet, eller inte upplever oss ha något annat val.

Ibland blir de här normerna extra starka i vissa grupper. Inom forskningen kallas det för machokultur. Den typen av kultur kan finnas i alla grupper, oavsett kön. Det går att känna igen sådana här grupper på att det förväntas att vi ska "tåla" att reta andra och själva bli retade, att vi inte får visa så mycket känslor och inte heller ta hänsyn till andras känslor, att vi hela tiden måste anstränga oss för att visa oss tuffa eller starka, och att vi måste undvika att uppfattas som "tjejiga" eller homosexuella.

Gruppträck

Vi påverkas hela tiden av andra människor, och deras åsikter. Om du är en del av en grupp människor som säger åt dig hur du ska bete dig kan det vara svårt att säga ifrån. Du vill passa in och inte bli utfryst ur gruppen. I många fall kan det leda till ett riskbeteende, till exempel att en förare tar onödiga risker i trafiken, men i vissa fall kan gruppträck även vara positivt.

Negativt gruppträck

Ibland när du umgås med en grupp människor kanske du inte vågar stå för din åsikt. Det kan vara för att du är rädd vad de andra ska tycka om dig, att du ska bli retad eller utfryst. Kanske riskerar du till och med att bli utsatt för hot eller våld. Du gör därför som de andra och följer gruppen på grund av gruppträcket. Studier har visat att unga förare lättare påverkas av sina passagerare och olycksrisken ökar med 2-3 gånger.

Positivt gruppträck

I en väl fungerande grupp kan alla stå upp för sina egna åsikter, utan att de andra i gruppen säger vad du ska tycka. Då vågar du även säga ifrån när dina kompisar tar onödiga risker i trafiken. Om gruppen visar att de inte tolererar när föraren bryter mot trafikregler får det en positiv effekt på föraren.

Riskbeteenden

Enligt sajten korkortonline.se finns det olika egenskaper som gör att vissa förare oftare är inblandade i trafikolyckor än andra, exempelvis att de:

- **Förklarar bort misstag**, vilket gör att de inte lär sig till nästa gång.
- **Tränger bort faror**. Exempelvis ignorerar att det ligger en skola i närheten.
- **Impulsivitet** kan leda till farliga situationer, till exempel en kraftig sväng utan att blinka.
- **Prestigetänkande**, vilket kan leda till negativa reaktioner då de blir omkörda. (De förlorar en tävling med en annan bil.)
- **Självhävdelsebehov** innebär att personen måste visa sig stor och stark. Personer som tränger sig i kön måste straffas.
- **Reaktionsbildning** är ett tvärtombeteende. De som är försiktiga i andra sammanhang använder trafiken som en ventil för att släppa ut frustration och andra känslor.
- **Festar mycket**, leder till sena körningar (trötthet) och även rattfylla.
- **Äventyrliga** förare ser trafiken som en utmanande biltävling.



Reflektera och diskutera. Arbeta i små grupper, 3-4 personer.

- Jämför de egenskaper som beskriver en stereotyp mansroll med listan över riskbeteenden i trafiken? Vilka samband ser ni? På vilket sätt?
- Finns det grupper där det är lättare att gruppträck uppstår? Varför/varför inte?

Uppgift:

Ett sätt att göra eleverna mer förberedda på hur de kan hantera riskfyllda situationer som kan uppstå är att diskutera dem tillsammans.

Situation: Gruppptryck

Det är en sen kväll och Sam kör hem ett gäng kompisar från träningen. Det är halt väglag och Sam har därför anpassat hastigheten till 40 km/h på en 50-väg. I passagerarsätet sitter Tim, som kommenterar Sams körande: ”Kom igen, kör snabbare! Är du feg eller? Du kör ju som en kärring”. Kompisarna i baksätet hakar snabbt på och ropar åt Sam att öka farten. Sam känner sig rädd och obekvämt, men gör ändå som de andra säger.

- Vad kan Sam göra i det här läget?
- Vad kan du göra som kompis?
- Vad reagerar du på i kompisarnas kommentarer? Varför?

Låt eleverna reflektera över vad som gör att vi påverkas så mycket av gruppptryck.

- Hur kan vi öva på att säga nej till negativt gruppptryck?
- Vad kan vi göra för att skapa positivt gruppptryck istället för negativt?
- Hur kan vi motverka normer som bidrar till riskbeteenden?

Sammanställ gärna tipsen och ge dem till eleverna.



Avsluta passet med en utcheckning. Låt eleverna fundera enskilt på frågorna och skriva ned sina reflektioner.

- Vad i dagens lektion kändes särskilt intressant? Varför?
- Fick något under dagens lektion dig att fundera över ditt eget beteende eller agerande? På vilket sätt?
- Fick något under dagens lektion dig att vilja ändra på något i ditt eget beteende eller sätt att tänka? På vilket sätt?

Ord och begrepp

1. Forumspel:

Forumspel är ett sätt att träna på konflikthantering, testa olika handlingsalternativ och träna inför verkligheten. Det bygger dock på att gruppen är trygg och att alla respekteras och får komma till tals. Om du bedömer att det skulle passa dina elever kan du dela upp dem i grupper, dela ut en situationsbeskrivning till varje grupp, och låt dem öva ett par gånger. Därefter får en grupp i taget spela upp scenen för sina klasskamrater. När scenen är spelad kommer klasskamraterna med egna förslag på lösningar eller handlingsalternativ för de olika personerna. Gruppen använder sedan dessa för att fortsätta scenen och se vad som händer. När ni känner er klara med en situation går ni vidare till nästa grupp, som spelar upp sin scen.

2. Diskrimineringsgrunder:

I Sverige har vi sju diskrimineringsgrunder som är särskilt skyddade i lagen. De är kön, könsidentitet eller -uttryck, ålder, funktionsnedsättning, sexuell läggning, religion eller annan trosuppfattning och etnicitet. Diskrimineringslagen säger att ingen får missgynnas eller behandlas sämre än andra på grund av någon av diskrimineringsgrunderna.

3. Privilegier:

Privilegier är fördelar i livet som en får på grund av egenskaper som inte går att styra. Det kan även vara en frånvaro av hinder eller nackdelar. Om du tillhör normen behöver du sällan tänka på att normer existerar eftersom du rör dig friktionsfritt i samhället.

4. Intersektionalitet:

Ett perspektiv som används för att synliggöra hur olika normer samverkar, påverkar och ibland förstärker varandra. Ordet kommer från engelskans intersection, som kan betyda väggkorsning och skärning. I den svenska lagen finns sju så kallade diskrimineringsgrunder: kön, könsöverskridande identitet eller uttryck, sexuell läggning, religion eller annan trosuppfattning, etnisk tillhörighet, ålder och funktionsnedsättning. Men makt och privilegier kan även påverkas av till exempel yrke, utbildningsbakgrund och ekonomiska förutsättningar. Intersektionalitet hjälper oss att bättre förstå hur människors förutsättningar i livet påverkas av olika maktordningar.

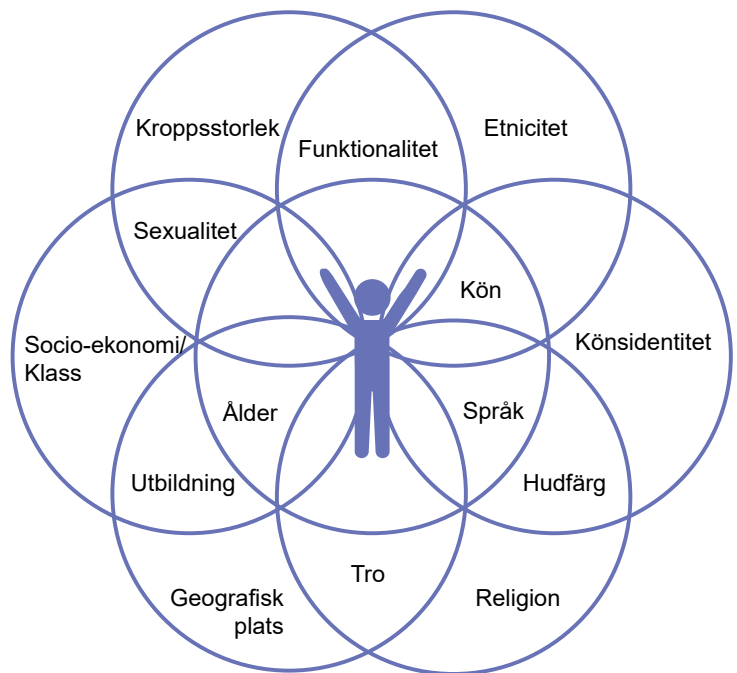


Bild från Nationella sekretariatet för genusforskning

5. Genus:

Begrepp som används för att beskriva de socialt och kulturellt skapade roller och normer som förväntas av kvinnor respektive män i samhället.

6. Stereotyp:

En förenklad och generaliserad bild av hur en grupp människor är eller borde vara, ofta baserad på fördomar. De kan vara negativa, till exempel rasistiska eller sexistiska, men också positiva som att till exempel tillskriva grupper status eller makt. En fördel med stereotyper kan vara att de underlättar snabba beslut. Problemet är bara att besluten kan bli felaktiga, eftersom de inte bygger på en sann bild av en individ utan bara en stereotyp.



7. Machokultur:

Ett beteende i en grupp som påverkas av stereotyp mansroll som styr hur män eller pojkar bör vara och bete sig. Machokultur kan upprätthållas av personer av alla kön. En variant av stereotyp mansroll är så kallad machokultur. Enligt forskarna Oransky och Fischer definieras machokultur enligt dessa fyra drag:

- **Social retsamhet:** Att klara av att reta andra killar och att bli retad av andra killar.

- **Känslomässig begränsning:** Att vara känslomässigt begränsad, både inför sina egna och andras känslor.

- **Ständig ansträngning:** Att ständigt behöva anstränga sig för att visa sig tuff och stark.

- **Heterosexism:** Att kategoriskt undvika femininitet och homosexualitet.

Dessa normer kan enligt forskarna leda till riskbetenden såsom

- Våldsamt och aggressivt beteende
- Brottslighet
- Mobbning
- Homofoba attityder
- Att i mindre utsträckning söka medicinsk hjälp
- Sexuellt riskbeteende
- Lägre självkänsla
- Att oftare lida av obehandlad psykisk ohälsa

8. Maktordning:

Ord som beskriver förhållandet av överordning och underordning mellan olika grupper i ett samhälle. Den överordnade gruppen har mer makt.

Länktips

På tal om kvinnor och män 2022, SCB:

https://www.scb.se/contentassets/b3ba3d3ad7a74749936c7fd2e3b4bee6/le0201_2021b22_x10br2201.pdf

Tempen på motorbranschen 2023:

<https://www.transportforetagen.se/globalassets/kompetensforsorjning/tempen-pa/tempen-motor-2023-sverige.pdf?ts=8db165bcff78f80>

GÖR! Samlade metoder för jämställdhetsintegrering:

<https://www.lansstyrelsen.se/stockholm/om-oss/vara-tjanster/publikationer/2013/gor---samlade-metoder-for-jamstalldhetsintegrering-fran-esf-jamt.html>

Arbetsmiljöverkets rapport om allvarliga arbetsplatsolyckor, del 1:

<https://www.av.se/globalassets/filer/publikationer/kunskapssammanstallningar/dodsolyckor-i-arbetslivet-delrapport-1-kunskapssammanstallningar-2016-9.pdf>

Arbetsmiljöverkets rapport om allvarliga arbetsplatsolyckor, del 2:

<https://www.av.se/globalassets/filer/publikationer/kunskapssammanstallningar/dodsolyckor-i-arbetslivet-delrapport-2-kunskapssammanstallningar-rap-2017-3.pdf>

Vidga normen:

<https://www.vidganormen.se/>

Om Add Gender

Sedan 2008 har Add Gender skapat inkluderande arbetsplatser, starka varumärken och hållbara affärsmodeller inom många sektorer. Tillsammans utgör Add Genders normingenjörer Sveriges största nätverk av konsulter och experter inom mångfald och jämställdhet.

Läs mer på addgender.se.

***Detta lektionsmaterial är inspirerat av
Transportföretagens arbete Framfart
som syftar till att vara i rörelse mot jämställdhet
i hela transportsektorn.***

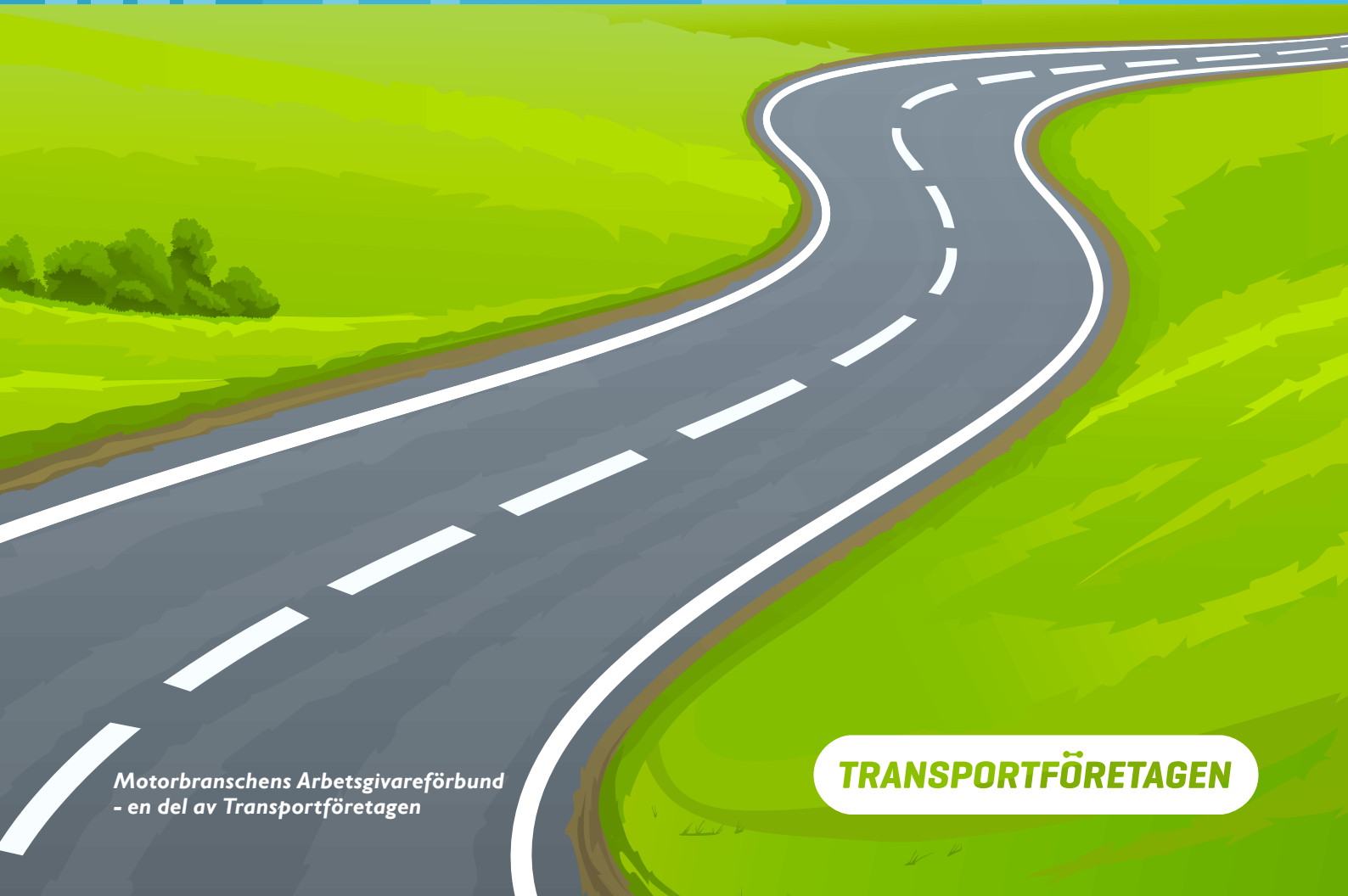


Lektionsmaterialet är sponsrat av

Motorbranschens Arbetsgivareförbund

– en del av Transportföretagen

*Detta material kan laddas ner på
transportforetagen.se/kompetensforsorjningsmaterial*



*Motorbranschens Arbetsgivareförbund
- en del av Transportföretagen*

TRANSPORTFÖRETAGEN

Teflontestet

Uppgift: Teflontestet

Visa upp eller dela ut mallen (sid. 2 i denna pdf) till deltagarna och låt dem reflektera i enskildhet. Ingen behöver visa för andra hur den fyller i. Samla sedan gruppen för gemensam reflektion utifrån exempelvis följande frågor:

- Hur kändes det att fylla i och få syn på resultatet i testet?
- Någon som är förvånad?
- Hur kan svaren se olika ut i olika sammanhang? (till exempel hemma privat jämfört med i skolan/på arbetet)
- Hur kan jag använda dessa kunskaper/insikter om normer och privilegier konstruktivt?
- Hur kan vi förhålla oss till dessa resultat i gruppen på ett konstruktivt sätt?

Teflontestet

Jag stöter på friktion, krångel eller motstånd på grund av andra personers tankar och idéer om min/mitt:

	OFTA	IBLAND	SÄLLAN
Etnicitet			
Hudfärg			
Utbildningsbakgrund			
Kroppsstorlek			
Utseende			
Kön			
Könsidentitet eller -uttryck			
Sexuella läggning			
Religion eller annan trosuppfattning			
Ålder			
Annat			